

**Smart**  
нас рекомендуют для

Газонокосилка бензиновая

PL4010/PL4014/PL4210/PL4214/PL4314/  
PL4614/PL5214

ИНСТРУКЦИЯ ПО ЭКСПЛУАТАЦИИ  
И ТЕХНИЧЕСКОМУ ОБСЛУЖИВАНИЮ.

IPX4



КОПИЯ ВЕРНА

Handwritten signature in blue ink.

Генеральный директор

Вортник М.Н.



## ИНСТРУКЦИЯ ПО ЭКСПЛУАТАЦИИ И ТЕХНИЧЕСКОМУ ОБСЛУЖИВАНИЮ.

### СОДЕРЖАНИЕ

Область применения и назначение.....	3
Внешний вид.....	4
Технические характеристики.....	5
Правила эксплуатации оборудования.....	6
Правила установки частей оборудования.....	8
Работа с инструментом.....	9
Техническое обслуживание.....	17
Гарантийное обязательство.....	24
Срок службы.....	24
Перечень критических отказов и ошибочные действия персонала или пользователя	24
Критерии предельных состояний.....	25
Действиях персонала в случае инцидента, критического отказа или аварии.....	25
Хранение.....	25
Транспортировка.....	25
Утилизация.....	25
Значения шума и вибрации.....	25
Информация для покупателя.....	26

Уважаемый покупатель!

Компания ● **Sturm!** благодарит Вас за приобретение данного инструмента. Изделия под торговой маркой ● **Sturm!** постоянно совершенствуются и улучшаются. Благодаря постоянной программе исследований и разработок, указанные здесь технические характеристики, комплектация и дизайн могут быть изменены без предварительного уведомления.

**ВНИМАНИЕ!** Внимательно изучите инструкцию по эксплуатации перед началом использования инструмента. Храните её в защищенном месте.

## ОБЛАСТЬ ПРИМЕНЕНИЯ И НАЗНАЧЕНИЕ.

### Назначение

Газонокосилка бензиновая предназначена для ухода за газонами, кошения травы на лужайках, и других участках земли с относительно ровной поверхностью.

**ЗАПРЕЩЕНО!** Применение инструмента не по назначению не допускается!

**ЗАПРЕЩЕНО!** Запрещено использовать газонокосилку для следующих работ: очистки дорожек от мусора, в качестве измельчителя для резки остатков деревьев и кустарника. Запрещено использовать газонокосилку для выравнивания неровностей почвы, срезания кочек на поверхности земли. Запрещено использовать газонокосилку в качестве устройства или привода для другого рабочего инструмента.

### Область применения

Инструмент предназначен для использования при температуре от -10 до +40С и относительной влажностью воздуха не более 80%, с отсутствием прямого воздействия атмосферных осадков и чрезмерной запыленности воздуха. Степень защиты, обеспечиваемая оболочкой - IP20 (МЭК 60529).

**ВНИМАНИЕ!** Газонокосилка не предназначена для профессионального использования. Придерживайтесь следующего режима работ с инструментом!

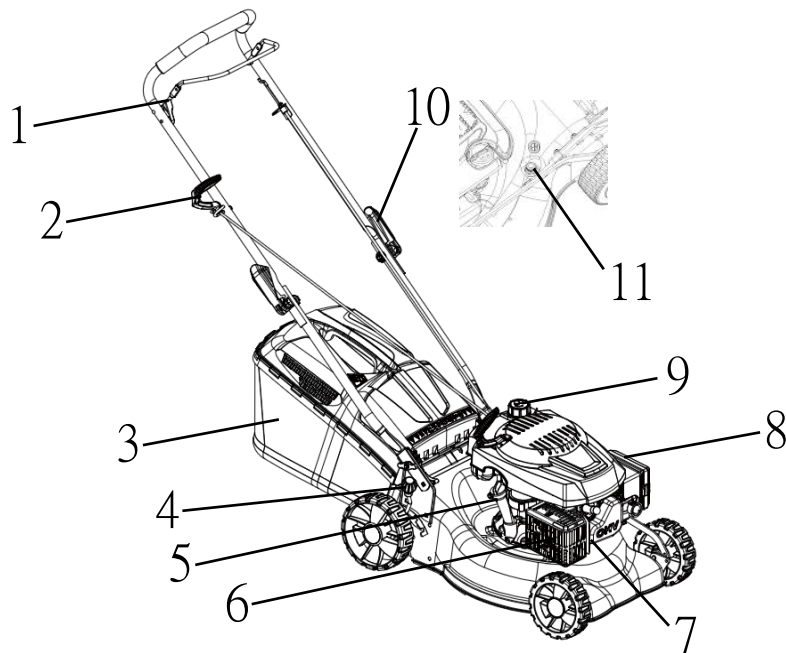
После непрерывной работы в течение одной заправки необходимо дать инструменту остыть в течение 15-20 минут.

## ВНЕШНИЙ ВИД.

1. Рычаг остановки двигателя
2. Ручка стартера
3. Травосборник
4. Ручка регулятора высоты скашивания
5. Масляный щуп
6. Глушитель
7. Свеча
8. Воздушный фильтр
9. Крышка бензобака
10. Крепеж рукоятки
11. Штуцер для подключения шланга

### Комплектность поставки

- Газонокосилка
- Рукоятки (верхняя, нижняя)
- Травосборник
- Торцовый ключ
- Инструкция по эксплуатации
- Инструкция по безопасности



## ТЕХНИЧЕСКИЕ ХАРАКТЕРИСТИКИ.

Параметры	PL4010	PL4210	PL4014	PL4214	PL4314	PL4614	PL5214
Тип двигателя	4-х тактный, бензиновый, одноцилиндровый, с воздушным охлаждением						
Номинальная мощность двигателя кВт.	1.8		3.7				
Рабочий объем цилиндра (см <sup>3</sup> )	99		146				
Число оборотов двигателя (об/мин)	2900						
Топливо	бензин АИ-92						
Ширина скашивания (мм)	400	420	400	420	430	460	520
Высота скашивания (мм)	20-65		25-70		20-75		
Кол-во ступеней регулировки высоты кошения	5					7	
Колеса (") передние/задние	6/6		6/7				
Материал травосборника	пластик + ткань					пластик	
Объем травосборника, л	35		40		45		
Выброс травы	задний						
Материал корпуса	сталь						
Уровень шума, Дб	96						
Масса (кг)	19	21	22,5	26	29	30,5	34

## ПРАВИЛА ЭКСПЛУАТАЦИИ ОБОРУДОВАНИЯ.

### **Ответственность оператора**

Уметь быстро остановить мотор в случае необходимости. Знать, как пользоваться всеми органами управления

Следить за тем, чтобы все, кто пользуется газонокосилкой, получили надлежащие инструкции. Использование газонокосилки лицами, не получившими надлежащих инструкций, особенно детьми, может привести к серьезным травмам.

Наденьте длинные брюки и защитную обувь. Использование газонокосилки босиком или в сандалиях сопряжено с риском травм.

В районе косьбы не должно быть посторонних людей или животных.

### **Опасное лезвие газонокосилки**

Лезвие очень острое и вращается очень быстро. Случайное прикосновение к нему может привести к серьезной травме. Если газонокосилка наклонится или перевернется, лезвие окажется открытым. Это увеличивает риск получения травм от соприкосновения с лезвием и от отлетающих от газонокосилки мелких предметов.

Берегите руки и ноги и ни в коем случае не касайтесь ими крышки лезвия при запущенном моторе.

Прежде чем регулировать высоту лезвия или осуществлять осмотр или техобслуживание, остановите мотор.

Наденьте защитные перчатки чтобы защитить руки от порезов лезвием во время чистки крышки лезвия или при его осмотре или замене. Отсоедините колпачок свечи зажигания во избежание случайного запуска мотора.

### **Опасность отлетающих от газонокосилки предметов**

При соприкосновении с лезвием, предметы могут отлетать от него с большой скоростью. Они могут стать причиной травм или повреждений. Прежде чем приступать к работе, очистите лужайку от палок, камней, костей и прочего мусора. Работайте только при дневном свете, чтобы вы могли видеть предметы в траве. Прежде чем запускать газонокосилку, убедитесь, что мешок для травы, ловушка для травы или боковой разгрузочный желоб установлены на месте и что ограждение разгрузочного желоба закрыто.

Отпускайте рычажок УПРАВЛЕНИЯ ЛЕЗВИЕМ перед участками с гравием, отдельными камнями или элементами ландшафтной архитектуры.

Отлетевшие от износившегося или сломанного лезвия предметы могут привести к серьезным травмам. Перед использованием обязательно осмотрите лезвие.

### **Опасность возгорания и ожогов**

Бензин чрезвычайно горюч, и его пары взрывоопасны. Будьте особенно осторожны при обращении с бензином.

### **ОПАСНО БЕРЕЧЬ ОТ ДЕТЕЙ.**

Заправлять газонокосилку в хорошо проветриваемом помещении при остановленном моторе. Не допускать образования искр или возгорания.

**ОПАСНО!** Не курить.

Осуществлять заправку осторожно, избегать проливания бензина. Не заливайте слишком много бензина (в заливной горловине бензина быть не должно). После заправки надежно закрутите колпачок. Если вы все же пролили бензин, обязательно дождитесь пока он не просохнет, прежде чем запускать мотор. После завершения работы установите топливный клапан в положение ВЫКЛ.

Храните газонокосилку на ровной поверхности. Место хранения должно хорошо проветриваться. Рядом не должно находиться таких приборов как водонагреватели или сушилки для одежды.

Сухая трава и листья легко загораются. После завершения работы очистите мешок от травы, даже если он не полный. Остатки скошенной травы создают опасность пожара.

Мотор и выхлопная система сильно нагреваются во время работы и остаются горячими еще какое-то время после остановки мотора. Соприкосновение с горячими частями мотора может вызвать ожоги, а некоторые материалы могут при этом воспламениться.

**ОПАСНО!** Не дотрагивайтесь до горячего мотора или выхлопной системы.

Перед тем, как осуществлять техобслуживание, транспортировку или хранение газонокосилки внутри помещения, дайте мотору остыть.

### **Опасность отравления угарным газом**

В выхлопе содержится опасный оксид углерода – газ без цвета и запаха. Вдыхание этого газа может

вызвать обморок и даже привести к смерти.

Если вы запустите мотор в закрытом помещении, или даже на частично ограниченном участке, концентрация выхлопных газов может оказаться опасной. Во избежание концентрации выхлопных газов обеспечьте достаточную вентиляцию.



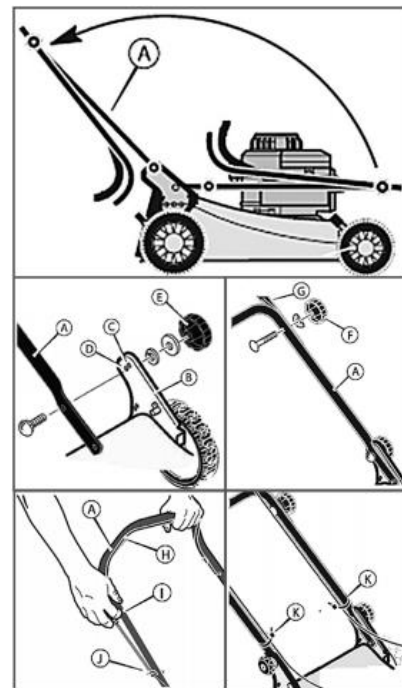
## ПРАВИЛА УСТАНОВКИ ЧАСТЕЙ ОБОРУДОВАНИЯ.

### Сборка

**ВНИМАНИЕ!** Разворачивайте рукоятки аккуратно, чтобы не защемить и не повредить кабели управления.

1. Откиньте нижнюю часть рукоятки назад и установите ее в рабочее положение.
2. В скобе рукоятки (B) имеется два крепежных отверстия. Используйте отверстие (C) для крепления рукоятки в верхнем положении. Используйте отверстие (D) для крепления рукоятки в нижнем положении.
3. Закрепите рукоятку в любом из отверстий (C) или (D), в соответствии с рисунком. Закрутите зажимы (E) до фиксации нижней части рукоятки.
4. Снимите зажимы (F) и крепежные элементы с нижней рукоятки (A). Установите верхнюю рукоятку (G) в рабочее положение. Затягивайте зажимы (F) до фиксации верхней и нижней рукояток в соответствующих положениях.
5. Для установки троса ручного стартера, сначала необходимо задействовать рычаг останова двигателя (H). Медленно потяните ручку стартера (I) и заправьте трос стартера в направляющую (J).
6. Закрепите тросы на рукоятке, при помощи держателей (K).

7. Для установки травосборника поднимите заднюю крышку деки газонокосилки, возьмите травосборник за ручку и зацепите крючки травосборника за ось задней крышки.



## РАБОТА С ИНСТРУМЕНТОМ.

### Подготовка к работе

Перед началом работы необходимо сделать следующее:

1. В обязательном порядке провести контрольный осмотр газонокосилки. Наличие потёков масла и топлива, неисправность систем питания и отвода отработавших газов, повреждение основных корпусных элементов, а также наличие прочих неисправностей не допускается. Любая обнаруженная неисправность перед началом эксплуатации газонокосилки должна быть устранена. Для устранения неисправности рекомендуется обратиться в авторизованный сервисный центр.  
**ВНИМАНИЕ!** Запрещается эксплуатация газонокосилки при наличии неисправностей. Не устранение проблемы перед работой, может стать причиной получения серьёзных травм и поломки устройства. Выход из строя устройства по этой причине не является гарантийным случаем.
2. Проверить затяжку резьбовых соединений крепежных элементов.
3. Проверить исправность органов управления и предохранительных элементов.
4. Проверить исправность ножа и травосборника.
5. Подготовить рабочую зону, при необходимости оградить ее предупреждающими табличками. Осмотреть газон, убрать посторонние предметы (камни, палки, провода и т.п.).
6. Приготовить моторное масло и заправить двигатель нового устройства или проверить уровень масла и долить его при необходимости.
7. Приготовить топливо и заправить топливный бак.
8. Установить требуемую высоту скашивания.

### **Моторное масло**

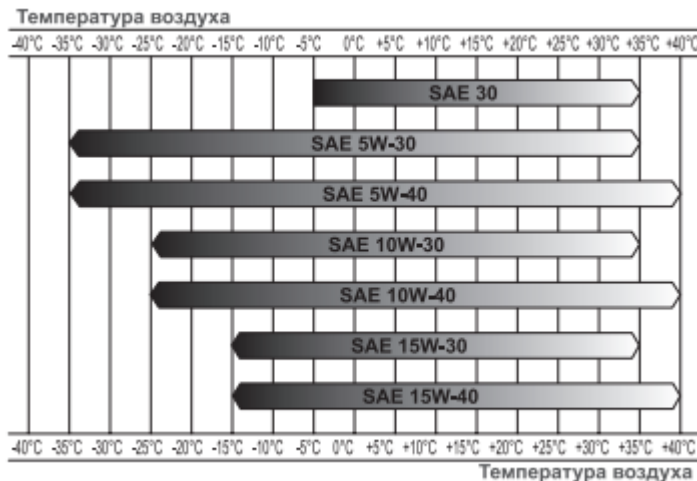
**ВНИМАНИЕ!** Газонокосилка поставляется с завода без масла в картере двигателя. Перед запуском в работу необходимо залить необходимое количество чистого моторного масла для четырехтактных двигателей.

**ВНИМАНИЕ!** Каждый раз перед запуском двигателя необходимо проверять уровень масла в картере, при необходимости доливать. Моторное масло является важным фактором, влияющим на срок службы двигателя. Необходимо своевременно производить замену масла в двигателе.

**ВНИМАНИЕ!** Нельзя применять масло для двухтактных двигателей. Рекомендуется применять моторное масло для четырехтактного бензинового двигателя категории SJ и выше по системе классификации API. Вязкость масла по классификации SAE выбирается в зависимости от температуры окружающего воздуха, при которой будет работать двигатель. При выборе вязкости масла пользуйтесь таблицей ниже.

**ВНИМАНИЕ!** Несвоевременная замена масла, работа на масле, отработавшем свой ресурс, работа на постоянно пониженном уровне масла, работа на масле, не соответствующем температуре окружающей среды, приведет к выходу из строя двигателя, и не будет являться гарантийным случаем.

**ВНИМАНИЕ!** При запуске в работу нового устройства первая замена масла в двигателе производится через 5 часов работы. Вторая замена масла через 25 часов работы устройства. Все последующие замены масла в двигателе производятся через каждые 50 часов работы устройства.



### Заправка маслом газонокосилки

1. Установите газонокосилку на ровной горизонтальной поверхности.
2. Открутите крышку-щуп (5) маслозаливной горловины и извлеките щуп.
3. Залейте необходимый объем масла рекомендованной категории и вязкости, соответствующей температуре окружающего воздуха.

двигателя новой

4. Установите крышку-щуп в отверстие горловины, не закручивая.
5. Аккуратно вытащите щуп и осмотрите его. Уровень масла должен соответствовать верхней отметке на щупе.

**ПРИМЕЧАНИЕ!** Максимальный уровень масла в картере соответствует нижней кромке заливного отверстия.

6. Плотнo закрутите крышку-щуп.



Перед каждым запуском двигателя необходимо проверить уровень масла в картере:

1. Установите газонокосилку на ровной горизонтальной поверхности.
2. Открутите крышку-щуп (5) маслозаливной горловины и извлеките щуп.
3. Протрите щуп насухо и вставьте в отверстие горловины, не закручивая.
4. Аккуратно извлеките щуп и осмотрите его. Уровень масла должен соответствовать верхней отметке на щупе. При недостаточном уровне масла в картере необходимо долить чистое масло до верхней отметки на щупе.
5. После окончательной проверки, плотно закрутите крышку-щуп.

**ВНИМАНИЕ!** После заправки, замены или проверки уровня масла визуальным осмотром проверяйте отсутствие протечек масла из картера. Проверяйте надежность установки крышки-щупа маслозаливной горловины перед каждым запуском двигателя.

**ВНИМАНИЕ!** Не допускайте длительного контакта кожи рук с маслом. Всегда тщательно мойте руки

чистой водой с мылом. Храните отработанное масло в специальной емкости. Запрещается выливать отработанное масло на землю или в канализацию.

### **Топливо**

Используйте неэтилированный бензин, с октановым числом 92. Никогда не используйте старый или загрязненный бензин, или смесь масла и бензина (топливную смесь для 2-тактных двигателей). Избегайте попадания грязи или воды в топливный бак.

**ВНИМАНИЕ!** Выход из строя двигателя по причине использования некачественного или старого топлива, а также топлива с несоответствующим октановым числом не будет являться гарантийным случаем.

**ВНИМАНИЕ!** Храните топливо в специально предназначенных для этой цели емкостях. Запрещается использовать для хранения канистры из пищевого пластика. Заправка топливом проводится при заглушенном двигателе и в местах с хорошим проветриванием. При работе с топливом запрещается курить и применять открытый огонь. Не допускается разлив топлива. Предотвращайте многократный или долговременный контакт кожи с топливом, а также вдыхание топливных паров.

**ВНИМАНИЕ!** Не заполняйте топливный бак полностью. Заливайте бензин в топливный бак до уровня примерно на 25 мм ниже верхнего края заливной горловины, чтобы оставить пространство для теплового расширения топлива.

### **Для заправки топливного бака:**

1. Очистите поверхность топливного бака от загрязнений (при необходимости).
2. Открутите крышку (9) топливного бака.
3. Залейте бензин в топливный бак при помощи специальной емкости или воронки до уровня 25 мм ниже верхнего края заливной горловины.
4. После заправки топливного бака убедитесь в том, что крышка топливного бака надежно закрыта должным образом.

### **Запуск двигателя**

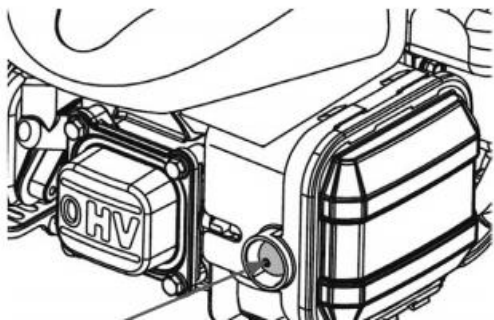
**ВНИМАНИЕ!** Перед каждым запуском двигателя обязательно проверяйте уровень масла в картере.

**ВНИМАНИЕ!** Из-за выгорания защитного покрытия на двигателе, небольшое количество дыма может присутствовать во время первоначального использования агрегата. Это следует считать нормальным.

**ВНИМАНИЕ!** Перед запуском двигателя, несколько раз задействуйте рычаг остановки двигателя (1)

Проверьте, чтобы рычаг и трос остановки двигателя работали должным образом.

1. Проверьте уровень масла в картере двигателя и наличие топлива в топливном баке.
2. Для запуска холодного двигателя нажмите три раза на праймер подачи топлива. При запуске прогретого двигателя этого делать не нужно.



Температура воздуха.	Нажатие.
<0°C	2~3
0°C~10°C	1~2
10°C~20°C	0~1
>20°C	0

3. Встаньте позади газонокосилки.левой рукой нажмите на рычаг остановки двигателя (1) и удерживайте его, а правой рукой возьмите ручку стартера (2).
4. Проверните коленчатый вал двигателя ручным стартером до тех пор, пока не почувствуете сопротивление, затем медленно опустите ручку стартера вниз. Снова медленно потяните за ручку

стартера, пока не почувствуете, что стартер вошел в зацепление с маховиком, после чего, сильно, но плавно, движением от плеча потяните ручку стартера и запустите двигатель. При необходимости повторите. После запуска двигателя медленно и плавно верните ручку стартера на место.

**ВНИМАНИЕ!** Всегда строго выполняйте пункт «4» во избежание динамического удара на детали стартера и поломки стартера.

**ВНИМАНИЕ!** Не отпускайте ручку стартера резко с верхнего положения, иначе шнур наматывается на маховик и произойдет поломка стартера. Отпускайте ручку медленно во избежание повреждения стартера. Невыполнение этих требований руководства часто приводит к поломке стартера. Выход стартера из строя не будет являться гарантийным случаем.

5. Прогрейте двигатель. Прогрев двигателя занимает около минуты. После прогрева двигателя начните кошение.

**ПРИМЕЧАНИЕ!** Если двигатель не запускается, то обратитесь к разделу ПОИСК И УСТРАНЕНИЕ НЕИСПРАВНОСТЕЙ. Если и это не помогает, то обратитесь в авторизованный сервисный центр.

#### **Остановка двигателя газонокосилки**

Для остановки двигателя:

1. Прекратите кошение.
2. Отпустите рычаг остановки двигателя (1).

**ВНИМАНИЕ!** Лезвие будет продолжать вращаться в течение нескольких секунд после остановки двигателя. Отсоедините крышку свечи зажигания, если газонокосилку необходимо оставить без присмотра.

#### **Обкатка двигателя**

Первые 5 часов работы двигателя являются временем, в течение которого происходит приработка деталей друг к другу. Поэтому на этот период соблюдайте следующие требования.

**ВНИМАНИЕ!** При эксплуатации нового двигателя первая замена масла производится через 5 часов работы двигателя.

1. Не перегружайте двигатель длительной непрерывной работой, особенно при высоких температурах, или запыленности.
2. После обкатки обязательно замените масло в двигателе. Масло лучше всего сливать пока двигатель

еще не остыл после работы, в этом случае масло сольется более полно и быстро.

### **Правила работы газонокосилкой**

**ВНИМАНИЕ!** Разнообразный мусор, например, ветки и камни, может отбрасываться газонокосилкой с достаточно большой силой, что может привести к травмам и порче материальных ценностей.

**ВНИМАНИЕ!** Перед началом кошения обязательно подготовьте рабочую зону. Осмотрите газон и уберите посторонние предметы (камни, палки, провода и т.д.). Убедитесь в отсутствии на участке работы арматуры, пней, камней и других препятствий. В результате встречи вращающегося ножа газонокосилки с препятствием, могут произойти изгиб коленчатого вала двигателя, поломка или деформация ножа, адаптера ножа, шпонки адаптера и других деталей, что не будет являться гарантийным случаем.

1. Установите газонокосилку в начале участка работы. Определите требуемую высоту травы газона и отрегулируйте высоту кошения. Для этого выведите рычаг регулировки(4) из зацепления с сектором уровней высоты и переместите рычаг регулировки в требуемое положение на секторе.

2. В соответствии с разделом ЗАПУСК ДВИГАТЕЛЯ запустите двигатель и прогрейте его. После прогрева двигателя начните движение, толкая газонокосилку вперед.

При работе газонокосилкой необходимо соблюдать следующие правила:

1. Трава должна быть сухой. В противном случае скашивание будет затруднено, и в результате скашивания будут образовываться тяжелые комки травы.

2. Максимальная высота травы для эффективного кошения составляет около 10 см. Установите высоту кошения таким образом, чтобы скашивалась только верхняя треть травы.

**ПРИМЕЧАНИЕ!** Если высота травы превышает 10 см, то необходимо сначала скосить ее триммером.

3. При кошении высокой травы установите рычагом регулировки максимальную высоту кошения. Это позволит не перегружать двигатель.

4. При кошении загущенной травы, травы с большим количеством жестких сорняков рекомендуется также устанавливать максимальную высоту кошения и косить более узкими полосами, захватывая уже скошенный участок.

5. При кошении в тяжелых условиях (п. 3,4) рекомендуется двигаться медленнее или проводить повторный покос с меньшей высотой кошения.

6. Регулярно (сразу после окончания работы) очищайте от травы внутреннюю часть корпуса газонокосилки.



Если там будут скапливаться остатки травы и другой мусор, то производительность газонокосилки будет снижена. Для очистки внутренней части корпуса на нем предусмотрен штуцер для подключения шланга (11). Подключите шланг используя соответствующий фитинг и пустите воду при заведенном двигателе на максимальных оборотах. Вращающийся нож создаст вихревой поток, который будет разбрызгивать воду и смывать налипшую на внутреннюю поверхность корпуса траву.

7. Запрещается работать на сырых и скользких склонах. Запрещается работать на крутых склонах более 15°. Если на склоне трудно удерживать равновесие, он не пригоден для кошения.

**ВНИМАНИЕ!** В результате работы газонокосилки с углом наклона более 15° произойдет выход двигателя из строя из-за недостаточной смазки, что не будет являться гарантийным случаем.

8. В процессе кошения следует двигаться поперек склона. Запрещается двигаться вверх или вниз по склону.

9. Нож должен всегда быть хорошо заточен и отбалансирован. Тупой нож может стать причиной увеличения нагрузки на двигатель. Работа разбалансированным ножом приведет к увеличению уровня вибрации и разрушению деталей двигателя и газонокосилки. При ударе ножа о какой-либо твердый предмет, необходимо заглушить двигатель и проверить адаптер ножа и сам нож на отсутствие повреждений.

10. Для улучшения качества кошения делайте следующее:

- регулярно выполняйте скашивание;
- увеличивайте высоту кошения;
- работайте с газонокосилкой при небольшой скорости перемещения;
- уменьшайте ширину захвата травы;
- меняйте направление кошения;
- скашивайте траву в два приема.

**ВНИМАНИЕ!** Держите вентиляционные отверстия в верхней крышке двигателя чистыми и свободными от скошенной травы, пыли и другого мусора. Это обеспечит нормальное охлаждение двигателя и продлит срок его службы.

### **Опустошение травосборника**

В процессе работы травосборник заполняется. Степень заполнения травосборника можно определить на

ощупь и на просвет через ткань травосборника. Также, если во время работы Вы заметили, что после прохождения газонокосилки скошенная трава остается на газоне – значит травосборник полностью заполнен. Для очистки травосборника от скошенной травы необходимо:

1. Заглушить двигатель.
2. Поднять заднюю крышку деки газонокосилки.
3. Взяться за рукоятку травосборника, вывести его крючки из зацепления с осью крышки и вытянуть его.
4. Удалить траву из заднего отверстия деки газонокосилки.
5. Удалить траву из травосборника.

## ТЕХНИЧЕСКОЕ ОБСЛУЖИВАНИЕ ОБОРУДОВАНИЯ.

### Общие правила

**ВНИМАНИЕ!** Отключать двигатель и отсоединять свечу зажигания перед ремонтом или техническим обслуживанием.

Регулярно проверять уровень масла, добавлять по мере необходимости, производить полную замену согласно графика технического обслуживания.

Проверять газонокосилку как можно чаще.

Удалять все отложения травы из-под газонокосилки.

Регулярно смазывать ось колес и подшипники консистентной смазкой.

Проверять нож как можно чаще. Для обеспечения чистой работы нож всегда должен быть заточен и хорошо сбалансирован.

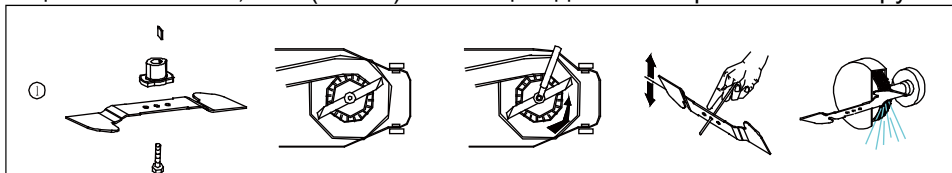
Регулярно проверять затяжку болтов и винтов.

**ОПАСНО!** Стертые болты и гайки могут привести к серьезным повреждениям двигателя или рамы. При сильном ударе ножа о препятствие остановите газонокосилку и направьте её в авторизованный сервисный центр.

### Обслуживание ножа

Нож изготовлен из прессованной стали; для обеспечения чистой работы затачивайте нож как можно чаще, каждые 25 часов работы. Для проверки балансировки ножа вставьте небольшой металлический стержень

(диаметром 2 или 3 мм) в центральное отверстие ножа: нож должен оставаться в горизонтальном положении. Если нож не остается в горизонтальном положении, сбалансировать его, стачивая небольшое количество металла со стороны, опускающейся вниз. Для снятия ножа отвинтите винт, проверьте опору ножа и замените изношенные или поврежденные детали. При установке ножа обратить внимание, чтобы режущие кромки были обращены в направлении вращения двигателя. Винт ножа должен затягиваться с крутящим моментом 4,5 кгс (45 Нм) с помощью динамометрического инструмента.



### Замена моторного масла

**ВНИМАНИЕ!** Замену масла рекомендуется производить на теплом двигателе. Это позволит слить отработанное масло более полно и быстрее.

1. Подготовьте емкость для слива отработанного масла.
2. Установите газонокосилку на ровной горизонтальной поверхности.
3. Снимите колпачок высоковольтного провода со свечи зажигания.
4. Очистите от загрязнений зону вокруг маслозаливной горловины.
5. Осторожно открутите крышку-щуп маслозаливной горловины, протрите его насухо и отложите в сторону.
6. Опрокиньте газонокосилку направо на 90°, так чтобы емкость для слива отработанного масла находилась под крышкой щупом маслозаливной горловины.

**ОПАСНО!** Перед опрокидыванием газонокосилки убедитесь в том, что крышка топливного бака надежно затянута.

7. Слейте отработанное масло в подготовленную для этого емкость.
8. Верните газонокосилку в горизонтальное положение.

9. Медленно залейте необходимый объем нового масла рекомендованной категории и вязкости, соответствующей температуре окружающего воздуха.
10. Подождите одну минуту и установите крышку-щуп в отверстие маслозаливной горловины, не закручивая ее.
11. Аккуратно вытащите щуп и осмотрите его. Уровень масла должен соответствовать верхней отметке на щупе.
12. При недостаточном уровне масла в картере необходимо долить масло до верхней отметки на щупе. Не допускайте перелива или превышения максимального уровня масла в картере двигателя.
13. Установите крышку-щуп в маслозаливную горловину, и плотно закрутите ее.
14. Установите колпачок высоковольтного провода на свечу зажигания.

**ВНИМАНИЕ!** Своевременно производите замену масла в двигателе. Выход из строя двигателя в результате работы на отработавшем свой ресурс масле не будет являться гарантийным случаем.

**ВНИМАНИЕ!** Проверяйте надежность установки крышки-щупа перед каждым запуском двигателя.

**ОПАСНО!** Отработанное масло является опасным веществом. Соблюдайте правила охраны окружающей среды при утилизации моторного масла.

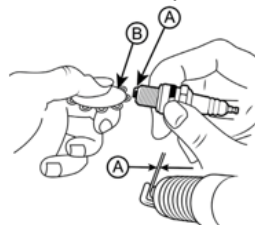
### Обслуживание свечи зажигания

**ВНИМАНИЕ!** Использование свечи зажигания, отличной по своим параметрам от рекомендованной, может привести к выходу двигателя из строя. Двигатель в этом случае не подлежит ремонту по гарантии.

1. Снимите колпачок высоковольтного провода со свечи зажигания и удалите грязь вокруг свечи зажигания.
2. Открутите свечу зажигания свечным ключом.

**ВНИМАНИЕ!** Никогда не откручивайте свечу, пока двигатель полностью не остыл — существует опасность повреждения резьбовой части головки цилиндра.

3. Проверьте свечу зажигания, если электроды изношены или повреждена изоляция, замените свечу.



Обслуживание свечи зажигания А-зазор, В-щуп.

4. Измерьте зазор между электродами свечи зажигания специальным щупом. Зазор должен быть 0,7-0,8 мм.

При увеличении или уменьшении требуемого зазора, рекомендуется заменить свечу, так как регулировка зазора может привести к изменению качества искрообразования.

5. Аккуратно закрутите свечу зажигания руками.

6. После того, как свеча зажигания установлена на место, затяните её свечным ключом.

**ВНИМАНИЕ!** При установке новой свечи зажигания для обеспечения требуемой затяжки, закрутите свечу ключом еще на 1/2 оборота после посадки буртика свечи на уплотнительную шайбу. При установке, бывшей в эксплуатации свечи зажигания, для обеспечения требуемой затяжки закрутите свечу ключом еще на 1/4-1/8 оборота после посадки буртика свечи на уплотнительную шайбу.

**ВНИМАНИЕ!** Свеча зажигания должна быть надежно затянута. Не затянутая должным образом или чрезмерно затянутая свеча зажигания может привести к повреждению двигателя.

7. Установите на свечу зажигания колпачок высоковольтного провода.

### Обслуживание воздушного фильтра

Загрязнение воздушного фильтра может препятствовать проходу воздуха для образования воздушно-топливной смеси.

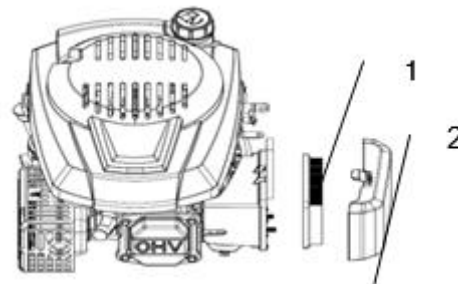
Для предотвращения неисправностей двигателя надо осуществлять регулярное обслуживание воздушного фильтра.

При работе в условиях повышенной запыленности воздушный фильтр необходимо обслуживать чаще.

**ЗАПРЕЩЕНО!** Запрещается работа двигателя с грязными или поврежденными фильтрующими элементами. Запрещается работа двигателя без фильтрующих элементов. В противном случае, попадание грязи и пыли приведет к быстрому износу двигателя. Выход из строя двигателя в этом случае не будет являться гарантийным случаем.

**ВНИМАНИЕ!** Поролоновый фильтрующий элемент можно промывать теплым мыльным раствором.

**ЗАПРЕЩЕНО!** Запрещается использовать бензин или горючие растворители.



1. Снимите крышку воздушного фильтра.
2. Извлеките из корпуса фильтрующие элементы.
3. Проверьте целостность и чистоту фильтрующих элементов, корпуса и крышки воздушного фильтра.
4. При незначительном загрязнении промойте поролоновый фильтрующий элемент теплым мыльным раствором и просушите. Поврежденный или сильно загрязненный поролоновый фильтрующий элемент замените.

**ВНИМАНИЕ!** Бумажный фильтрующий элемент не подлежит очистке, необходима его замена.

**ЗАПРЕЩЕНО!** Не продувайте бумажный фильтрующий элемент сжатым воздухом, не промывайте его в бензине и других растворителях.

5. Очистите корпус и крышку воздушного фильтра.
6. Установите на место фильтрующие элементы. Установите крышку воздушного фильтра и зафиксируйте ее.

**ЗАПРЕЩЕНО!** Эксплуатация двигателя с грязными или поврежденными фильтрующими элементами, или без фильтрующих элементов приведет к попаданию грязи и пыли в карбюратор и двигатель, что в свою очередь, станет причиной его быстрого износа.

#### **Обслуживание топливного фильтра и топливного бака**

**ВНИМАНИЕ!** Перед техническим обслуживанием топливного фильтра и бака постарайтесь выработать топливо в топливном баке. Каждые 300 часов работы или один раз в год в зависимости от того, что наступит раньше, необходимо производить очистку топливного бака и топливного фильтра.

Для очистки бака выполните следующие действия:

1. Открутите болты крепления топливного бака.
2. Снимите хомут топливного шланга и снимите шланг со штуцера топливного бака.
3. Промойте топливный бак чистым бензином.
4. Извлеките из топливного шланга топливный фильтр. Проверьте его целостность и чистоту, при необходимости промойте чистым бензином или замените.

#### **График технического обслуживания**

ПЕРИОД РЕГУЛЯРНОГО ОБСЛУЖИВАНИЯ (4)		Перед использование М	через месяц или 5 часов работы	через 3 месяца или 25 часов работы	Через 6 месяцев или 50 часов работы	Через год или 100 часов работы	Через 2 года или 250 часов
ПУНКТ							
Масло	контроль	○					
	замена		○		○(2)		
Фильтр воздушный	контроль	○					
	замена			○			
свеча	Проверка настройки					○	
	замена						○
Пусковая площадка тормоза маховика (типы а)	контроль				○		
Топливный бак и фильтр	контроль					○(3)	
Топливная трубка	контроль	Каждые 2 года (при необходимости заменить) (3)					
Клапанный зазор	Проверка настройки					○(3)	
Камера сгорания	контроль	Через каждые 200 часов (3)					

### Устранение неисправностей

#### ДВИГАТЕЛЬ НЕ ЗАПУСКАЕТСЯ

Технический узел.	Возможная причина.	Устранение.
1. Топливная система	Топливо кончилось.	Заправиться бензином. Проверьте топливо.
	Плохое топливо, двигатель хранится без слива бензина, заправлялись плохим бензином.	Слив топливного бака и очистка карбюратора. Заправиться свежим бензином.
2. Свеча зажигания.	Не рабочая свеча зажигания.	Снимите и проверьте свечу зажигания. Заменить свечу зажигания.
	Свеча зажигания влажная с топливом (затопленный двигатель).	Высушите и установите свечу зажигания.
3. Топливный фильтр.	Топливный фильтр забит, неисправность карбюратора, неисправность зажигания, заело клапан.	При необходимости замените или отремонтируйте неисправные компоненты.
4. Праймер.	В холодном состоянии.	Нажать кнопку праймера перед запуском.

#### ДВИГАТЕЛЮ НЕ ХВАТАЕТ МОЩНОСТИ

Технический узел.	Возможная причина.	Устранение.
Воздушный фильтр	Засорились элементы	Очистить или заменить элементы



	воздушного фильтра.	воздушного фильтра.
Топливная система.	Плохое топливо; двигатель хранится без слива бензина, заправлялись плохим бензином	Слив топливного бака и карбюратора. Заправиться свежим бензином.
3. Топливный фильтр.	Топливный фильтр забит, неисправность карбюратора, неисправность зажигания, заело клапан.	При необходимости замените или отремонтируйте неисправные компоненты.

## ГАРАНТИЙНОЕ ОБЯЗАТЕЛЬСТВО.

На инструмент распространяется гарантия, согласно сроку, указанному в гарантийном талоне. Вы можете ознакомиться с правилами гарантийного обслуживания в гарантийном талоне, прилагаемом к инструкции по эксплуатации.

## СРОК СЛУЖБЫ.

Срок службы инструмента составляет 5 лет с даты продажи. По истечении срока службы и при выработке назначенного ресурса изделие подлежит утилизации в соответствии с установленными правилами в РФ. ЗАПРЕЩЕНО применение инструмента не по назначению!

## ПЕРЕЧЕНЬ КРИТИЧЕСКИХ ОТКАЗОВ И ОШИБОЧНЫЕ ДЕЙСТВИЯ ПЕРСОНАЛА ИЛИ ПОЛЬЗОВАТЕЛЯ.

Не использовать с поврежденными компонентами или не использовать при появлении дыма непосредственно из корпуса изделия. Не использовать при возникновении течи топлива. Не использовать на открытом пространстве во время дождя. Не включать при попадании воды в корпус. Не использовать при появлении сильной вибрации.

## КРИТЕРИЙ ПРЕДЕЛЬНЫХ СОСТОЯНИЙ.

Поврежден корпус или двигатель.

## **ДЕЙСТВИЯ ПЕРСОНАЛА В СЛУЧАЕ ИНЦИДЕНТА, КРИТИЧЕСКОГО ОТКАЗА ИЛИ АВАРИИ.**

При возникновении инцидента или аварии следует незамедлительно остановить работу с инструментом, обратиться в сервисную службу, действовать по указаниям службы сервиса, если таковые поступили, и не допускать людей к работе с инструментом.

## **ХРАНЕНИЕ.**

Необходимо хранить в сухом месте. Необходимо хранить вдали от источников повышенных температур и воздействия солнечных лучей. При хранении необходимо избегать резкого перепада температур.

Хранение без упаковки не допускается. Подробные требования к условиям хранения смотрите в ГОСТ 15150 (Условие 1).

## **ТРАНСПОРТИРОВКА.**

Категорически не допускается падение и любые механические воздействия на упаковку при транспортировке. При разгрузке и погрузке не допускается использование любого вида техники, работающей по принципу зажима упаковки. Подробные требования к условиям транспортировки смотрите в ГОСТ15150 (Условие 5).

## **УТИЛИЗАЦИЯ.**

Отслужившие свой срок электроинструменты, принадлежности и упаковку следует сдавать на экологически чистую рекуперацию отходов. Не выбрасывайте электроинструменты в бытовой мусор!

## **ЗНАЧЕНИЕ ШУМА И ВИБРАЦИИ.**

Типичный уровень взвешенного звукового давления (A), измеренный в соответствии с EN60745: Уровень звукового давления (LpA): 95.7 дБ (A). Уровень звуковой мощности (LWA): 106.7 дБ (A). Погрешность (K): 3 дБ(A). Используйте средства защиты слуха. Вибрация. Общий уровень вибрации (векторная сумма по трем координатам), определенный в соответствии с EN60745: Распространение вибрации (ah,AG): 3,2 м/с<sup>2</sup>. Погрешность (K): 1,5 м/с<sup>2</sup>.

## **ИНФОРМАЦИЯ ДЛЯ ПОКУПАТЕЛЯ.**

**EAC** Подлежит обязательной сертификации. Сертификат соответствия размещен на официальном сайте [www.sturmtools.ru](http://www.sturmtools.ru). Изготовлено в соответствии с директивами: 2006/42/ЕС «Машины и механизмы». Соответствует техническим регламентам: ТР ТС 010/2011 «О безопасности машин и оборудования».

Страна изготовления: КНР.

Изготовитель: "AWLOP TRADING CO., LTD", место нахождения: ROOM 621, 5 BUILDING, NO. 22 HENGHE ROAD, BEILUN, Китай. Адрес места осуществления деятельности по изготовлению продукции: 16/F Unit A2 Modern Times, No.201 Lantian Road, Ningbo City, Китай

Уполномоченный представитель сервиса: ООО «Сервисный центр Штурм». Адрес: Россия, 140143, Московская область, Раменский район, пос. Родники, ул. Трудовая, д.10, пом.1. Телефон горячей линии: 8 800 775 5060.

Уполномоченное изготовителем лицо / импортер: ООО "СмартТулз". Место нахождения: 140143, Московская область, городской округ Раменский, дачный поселок Родники, улица Трудовая, дом 10, помещение 1, этаж 3, комната 319. Телефон горячей линии: 8 800 775 5060. Дата производства указана в 10-значном серийном номере инструмента, нанесенного на его корпус: 1-я и 2-я цифра обозначает год, например, «14» обозначает, что изделие произведено в 2014 году. 3-я и 4-я цифры обозначают номер месяца в году производства, например, «05» - май. Дата изготовления также указана на упаковке.

**КОПИЯ ВЕРНА**



Генеральный директор

Воротников М.Н.



















